

FUNZIONAMENTO MISTO DEGLI SCALDASALVIETTE IRSAP RESISTENZA SENZA SPINA

Cod. 1575M1125

Cod. Art.	RES20300W	RES20400W	RES20500W	RES20700W	RES21000W
Lunghezza (mm) Longueur-Ancho-Lenght-Baulänge-Lungimea-Длина	370	440	520	610	810
Potenza Elettrica (W) Puissance Electrique-Electrical Power-Potencia Electrica-Elektrische Leistung-Putrer Electrică - Эл мощность (Вт)	300	400	500	700	1000

Cod. Art.	RES20300W50	RES20400W50	RES20500W50	RES20700W50	RES21000W50
Lunghezza (mm) Longueur-Ancho-Lenght-Baulänge-Lungimea-Длина	370	440	520	610	810
Potenza Elettrica (W) Puissance Electrique-Electrical Power-Potencia Electrica-Elektrische Leistung-Putrer Electrică - Эл мощность (Вт)	300	400	500	700	1000

IRSAP

CE

IRSAP SPA

45031 Arquà Polesine (RO) Italy
Tel. +39 0425 466611 - Fax +39 0425 466662
Web: www.irsap.com -
E-mail: support.heat@irsap.com

IR GROUP SARL

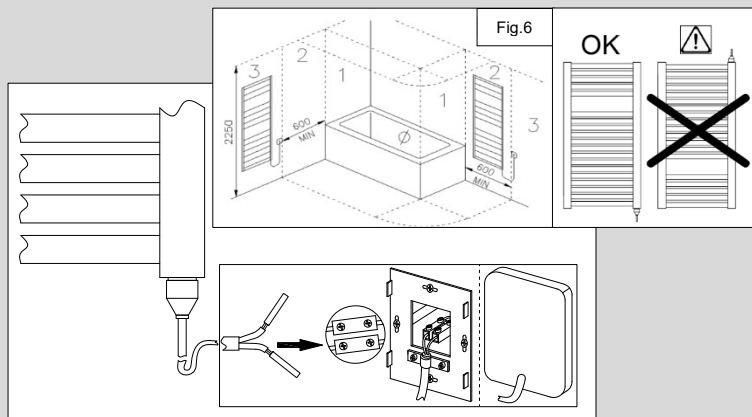
19, Chemin de la Plaine 69390 Vourles (France)
Tel. +33 04 28 00 01 67
Web: www.irsap.com -
E-mail: support.heat@irsap.com

IRSAP IBERICA S.L.

Oficina y Almacén: P.I.CAMI RAL
Leonardo da Vinci,4 08850 Gavà (Barcelona)
Tel. +34 93 633 47 00
Web: www.irsap.com -
E-mail: support.heat@irsap.com

IRSAP INDUSTRIE S.R.L.

Sat. Fundatura com. Iclod, str. Clujului nr.1,
407336
Jud. Cluj, România
Tel. +40 (0) 264 263400 -
Fax +40 (0) 264 263404
Web: www.irsap.com -
E-mail: support.heat@irsap.com



ITALIANO (IT) AVVERTENZE D'USO

Lo scaldasalviette va utilizzato solo per l'uso descritto nel manuale. In particolare, i bambini non devono giocare con l'apparecchio. Non applicare al radiatore accessori diversi da quelli prescritti o consigliati dal produttore.

Collegare alla rete elettrica lo scaldasalviette solo dopo averlo fissato al muro.

I bambini di età inferiore ai 3 anni devono essere tenuti a distanza a meno che non siano sotto sorveglianza continua.

I bambini di età compresa tra 3 e 8 anni devono solo accendere o spegnere il dispositivo, a condizione che il dispositivo sia stato posizionato o installato nella posizione normale prevista e che questi bambini siano sottoposti a sorveglianza o siano stati istruiti nell'utilizzo del dispositivo in modo sicuro e comprendano i potenziali pericoli.

I bambini di età compresa tra 3 e 8 anni non devono collegare, regolare o pulire l'apparecchio, né eseguire l'accensione del prodotto.

Questo dispositivo può essere utilizzato da bambini di almeno 8 anni e da persone con ridotte capacità fisiche, sensoriali o mentali o con mancanza di esperienza o conoscenza, se sono adeguatamente monitorati, o se sono state fornite istruzioni sull'uso sicuro del dispositivo e se i rischi sostenibili sono stati appresi.

La pulizia e la manutenzione non deve essere effettuata da bambini senza sorveglianza.

E' assolutamente vietato:

- Dare alimentazione al controllo della resistenza scaldante prima di aver verificato la corretta installazione della resistenza sullo scaldasalviette.
- Tagliare il cavo di alimentazione per scollegare l'apparecchio
- Danneggiare il cavo elettrico di alimentazione. Se il cavo di alimentazione è danneggiato la riparazione o la sostituzione della resistenza elettrica completa deve essere effettuata direttamente dal costruttore o dal servizio di assistenza tecnica o da una persona qualificata autorizzata dal produttore, in modo da prevenire ogni rischio.

ATTENZIONE:

- Prima di alimentare la resistenza elettrica assicurarsi che lo scaldasalviette sia completamente pieno di acqua.
- Questo apparecchio di riscaldamento non è dotato di un dispositivo di controllo della temperatura ambientale. Non utilizzare in stanze piccole quando queste sono occupate da persone non in grado di lasciare la stanza da soli, a meno che non siano sotto costante sorveglianza.
- Quando l'elemento riscaldante elettrico del radiatore a funzionamento misto è in uso, chiudere solo la valvola di mandata e NON CHIUDERE MAI la valvola di ritorno, per consentire la dilatazione del liquido verso il sistema.
- ATTENZIONE: la chiusura della valvola di ritorno può comportare la rottura del radiatore per causa di aumento della pressione.
- Se l'impianto di riscaldamento è dotato di un circolatore indipendente dalla caldaia, questo deve essere spento, altrimenti il radiatore può risultare svuotato se le giunzioni non sono perfettamente ermetiche.
- DURANTE IL FUNZIONAMENTO, LO SCALDASALVIETTE PRESENTA SUPERFICI CALDE ED ALCUNE PARTI POSSONO DIVENTARE MOLTO CALDE E PROVOCARE BRUCIATURE SE NON SI PRESTA PARTICOLARE ATTENZIONE. Una particolare attenzione dovrebbe essere prestata alla presenza di bambini e persone vulnerabili"
- Durante il funzionamento è normale che i due ultimi tubi in basso ed il primo dall'alto rimangano tiepidi.
- Sullo scaldasalviette possono essere asciugati solamente tessuti lavati con acqua.
- Non impiegare prodotti corrosivi, abrasivi o solventi per la pulizia dello scaldasalviette e delle parti plastiche di contenimento delle parti elettriche.

FUNZIONAMENTO MISTO

Lo scaldasalviette può essere corredato di una resistenza per il riscaldamento elettrico supplementare, (elemento riscaldante). Quando l'impianto di riscaldamento è spento, mettendo in funzione la resistenza elettrica si ha la possibilità di riscaldare l'ambiente e di avere asciugamani sempre caldi e asciutti.

INSTALLAZIONE

Lo scaldasalviette deve essere installato da personale qualificato.

L'installazione deve essere effettuata da una ditta specializzata con l'osservanza della normativa vigente.

In particolare, nell'installazione dello scaldasalviette devono essere osservate le direttive CEI 64-8 edizione in vigore.

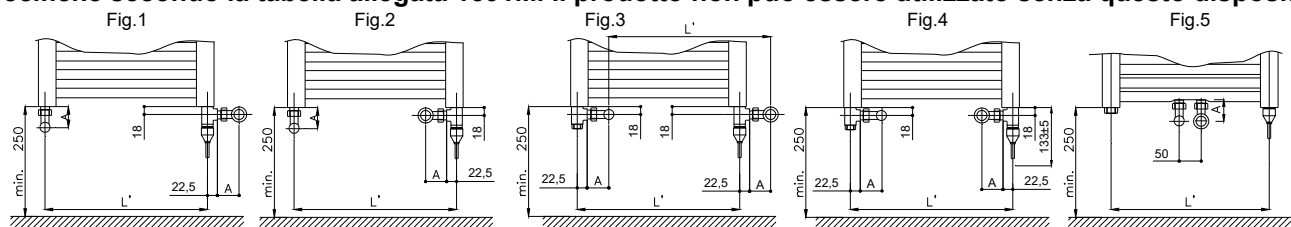
L'alimentazione elettrica deve avvenire attraverso un interruttore onnipolare con separazione tra i contatti di almeno 3 mm.

In caso di installazione in bagni o docce, l'apparecchio deve essere installato in modo che interruttori e altri comandi non possano essere raggiunti dalla persona che sta usando il bagno o la doccia. (vedi Fig. 6)

Lo scaldasalviette non deve essere installato davanti o immediatamente sotto una presa di corrente fissa. Porre particolare attenzione a non danneggiare il cavo elettrico di collegamento. Si raccomanda di installare lo scaldasalviette in modo che il tubo scaldante più basso sia almeno all'altezza di 600 mm dal suolo per evitare rischi di scottature ai bambini più piccoli.

Per il montaggio in verticale della cartuccia, mantenendo gli attacchi idraulici da sotto, utilizzare il raccordo a T da 1/2" a tre vie. La posizione degli attacchi idraulici è indicata nelle figure 1+5. Un miglior risultato estetico ed una installazione più semplice si ottengono impiegando due raccordi a T.

- Prima di installare la resistenza verificare che la guarnizione sia alloggiata nel raccordo.
- Per il montaggio della resistenza imboccare a mano SOLO un giro di filetto quindi utilizzare una chiave adatta al raccordo.
- PER GARANTIRE LA SICUREZZA DEL PRODOTTO È INDISPENSABILE SEGUIRE LE INDICAZIONI SULLA POTENZA ELETTRICA CONSENTITA DELL' ELEMENTO RISCALDANTE, IN FUNZIONE DEL MODELLO DI RADIATORE. VEDERE LA TABELLA ALLEGATA 1618M.
- **L'elemento riscaldante senza comando integrato deve essere collegato ad un dispositivo di comando esterno con le specifiche secondo la tabella allegata 1591M. Il prodotto non può essere utilizzato senza questo dispositivo**



L': interasse idraulico scaldasalviette A: ingombro valvola a squadra Dimensioni: (mm)

CARATTERISTICHE TECNICHE

Lo scaldasalviette con inserita la resistenza elettrica è un'apparecchiatura elettrica con le seguenti caratteristiche:

- Tensione - alimentazione 230V, 50Hz, 1Ph
- Potenza assorbita dalla resistenza elettrica 300-400-500-700-1000 Watt. (La combinazione resistenza elettrica e modello di scaldasalviette permette di mantenere la temperatura superficiale di quest'ultimo al di sotto di 70°C circa). Per la combinazione corretta fare riferimento alla tabella in allegato.
- Isolamento Classe II
- Grado di protezione IP64.
- Termostato interno di sicurezza tarato a 90°C.
- Termofusibile di sicurezza tarato a 152°C.
- Lunghezza cavo elettrico 1200 mm.



INFORMAZIONI PER GLI UTENTI

ai sensi dell'articolo 14 della Direttiva 2012/19/UE del 07/07/2012 sui rifiuti da apparecchiature elettriche ed elettroniche (RAEE) Il simbolo sopra riportato, presente anche sull'apparecchiatura, indica che essa è stata immessa sul mercato e che deve essere oggetto di raccolta separata nel momento in cui l'utilizzatore decide di disfarsene (inclusi tutti i componenti, i sottoinsiemi e i materiali di consumo che sono parte integrante del prodotto).

Per l'indicazione sui sistemi di raccolta di detti apparecchi vi preghiamo di contattare il rivenditore o altro soggetto iscritto nei vari Registri Nazionali per gli altri paesi dell'Unione Europea. Il rifiuto originato da nucleo domestico (o di origine analoga) può essere conferito a sistemi di raccolta differenziata dei rifiuti urbani.

All'atto dell'acquisto di una nuova apparecchiatura di tipo equivalente è possibile riconsegnare al venditore il vecchio apparecchio. Il rivenditore si farà poi carico di contattare il soggetto responsabile del ritiro dell'apparecchiatura.

L'adeguata raccolta separata dell'apparecchio dismesso e l'avvio alle successive operazioni di trattamento, recupero e smaltimento ambientale compatibile, consente di evitare potenziali effetti negativi sull'ambiente e sulla salute umana, e favorisce il riciclaggio ed il recupero dei materiali componenti.

Lo smaltimento abusivo del prodotto da parte dell'utente comporta l'applicazione delle sanzioni previste dai recepimenti nazionali delle Direttive 2008/98/CE e 2015/1127/UE.

FRANÇAISE (FR) FONCTIONNEMENT MIXTE DES CHAUFFE-SERVIETTES IRSAP SANS PRISE

Cod. 1575M1125

IRSAP SPA
45031 Arquà Polesine (RO) Italy
Tel. +39 0425 466611
Web: www.irsap.com -
E-mail: support.heat@irsap.com

IRSAP
CE

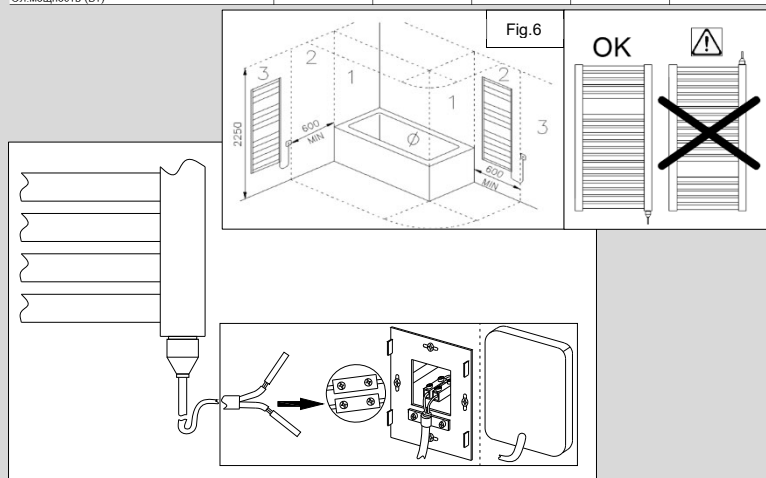
IR GROUP SARL
19, Chemin de la Plaine 69390 Vourles (France)
Tel. +33 04 28 00 01 67
Web: www.irsap.com -
E-mail: support.heat@irsap.com

IRSAP IBERICA S.L.
Oficina y Almacén: P.I.CAMI RAL
Leonardo da Vinci,4 08850 Gavà (Barcelona)
Tel. +34 93 633 47 00
Web: www.irsap.com -
E-mail: support.heat@irsap.com

IRSAP INDUSTRIE S.R.L
Sat. Fundatura com. Iclod, str. Clujului nr.1, 407336
Jud. Cluj, România
Tel. +40 (0) 264 263400 - Fax +40 (0) 264 263404
Web: www.irsap.com -
E-mail: support.heat@irsap.com

Cod. Art.	RES20300W	RES20400W	RES20500W	RES20700W	RES21000W
Lunghezza (mm) Lungueur-Ancho-Lenght-Bauänge-Lungimea-Длина	370	440	520	610	810
Potenza Elettrica (W) Puissance Electrique-Electrical Power-Potencia Electrica-Elektrische Leistung-Putrer Electrică - Эл.мощность (Вт)	300	400	500	700	1000

Cod. Art.	RES20300W50	RES20400W50	RES20500W50	RES20700W50	RES21000W50
Lunghezza (mm) Lungueur-Ancho-Lenght-Bauänge-Lungimea-Длина	370	440	520	610	810
Potenza Elettrica (W) Puissance Electrique-Electrical Power-Potencia Electrica-Elektrische Leistung-Putrer Electrică - Эл.мощность (Вт)	300	400	500	700	1000



FRANÇAISE (FR) PRÉCAUTIONS D'UTILISATION

Le sèche-serviettes ne doit être utilisé que pour l'usage décrit dans le manuel.

Ne pas appliquer au sèche-serviettes des accessoires différents de ceux prescrits ou conseillés par le producteur.

Raccorder le sèche-serviettes au réseau électrique seulement après l'avoir fixé au mur.

Cet appareil peut être utilisé par des enfants âgés d'au moins 8 ans et par des personnes ayant des capacités physiques, sensorielles ou mentales réduites ou dénuées d'expérience ou de connaissance, s'ils (si elles) sont correctement surveillé(e)s ou si des instructions relatives à l'utilisation de l'appareil en toute sécurité leur ont été données et si les risques encourus ont été appréhendés.

Les enfants ne doivent pas jouer avec l'appareil. Le nettoyage et l'entretien par l'utilisateur ne doivent pas être effectués par des enfants sans surveillance. Il convient de maintenir à distance les enfants de moins de 3 ans, à moins qu'ils ne soient sous une surveillance continue.

Les enfants âgés entre 3 ans et 8 ans doivent uniquement mettre l'appareil en marche ou à l'arrêt, à condition que ce dernier ait été placé ou installé dans une position normale prévue et que ces enfants disposent d'une surveillance ou aient reçu des instructions quant à l'utilisation de l'appareil en toute sécurité et en comprennent bien les dangers potentiels.

Les enfants âgés entre 3 ans et 8 ans ne doivent ni brancher, ni régler ni nettoyer l'appareil, et ni réaliser l'entretien de l'utilisateur.

Il est formellement interdit de:

- Alimenter le contrôle de la résistance du chauffage sans avoir auparavant vérifié l'installation correcte de résistance sur sèche-serviettes.
- Couper le câble d'alimentation pour déconnecter l'appareil
- Endommager le câble électrique d'alimentation. Si le câble d'alimentation est endommagé la réparation ou le remplacement de la résistance électrique complète doit être effectuée directement par le fabricant ou par le service d'assistance technique ou bien par une personne qualifiée autorisée par le fabricant, de manière à prévenir tous les risques.

ATTENTION:

- Avant d'alimenter la résistance électrique contrôler si le sèche-serviettes est entièrement plein d'eau.
- Ce radiateur n'est pas équipé d'un dispositif de régulation de la température ambiante. Ne l'utilisez pas dans de petites pièces occupées par des personnes ne pouvant quitter la pièce seules, sauf sous surveillance constante.
- Lorsque la résistance électrique du radiateur mixte est en marche, fermez uniquement la vanne de départ et NE fermez JAMAIS la vanne de retour afin de permettre au liquide de se dilater dans le système.
- ATTENTION : La fermeture de la vanne de retour peut provoquer la rupture du radiateur en raison de l'augmentation de la pression.
- Si le système de chauffage est équipé d'un circulateur indépendant de la chaudière, celui-ci doit être arrêté ; sinon, le radiateur risque de se vider si les joints ne sont pas parfaitement étanches. PENDANT LE FONCTIONNEMENT, LE SÈCHE-SERVIETTES A DES SURFACES CHAUDES ET CERTAINES PARTIES PEUVENT DEVENIR TRÈS CHAUDES ET PROVOQUER DES BRÛLURES SI ON NE FAIT PAS SUFFISAMMENT ATTENTION. Il faut prêter une attention particulière en présence d'enfants et de personnes vulnérables
- Pendant le fonctionnement il est normal que les deux tuyaux en bas et le premier en haut restent tièdes.
- Sur le sèche-serviettes on ne peut faire sécher que des tissus lavés à l'eau.
- N'utiliser aucun produit corrosif, abrasif ou des solvants pour nettoyer le radiateur sèche-serviettes et les parties en plastique de retenue des parties électriques.

FONCTIONNEMENT MIXTE

Le sèche-serviettes peut être doté d'une résistance pour le chauffage électrique supplémentaire, (élément chauffant). Durant la période d'arrêt de l'installation de chauffage, non seulement le sèche-serviettes réchauffe la pièce dans laquelle il est installé mais il offre aussi la possibilité d'avoir des serviettes toujours chaudes et sèches.

MONTAGE DE LA RÉSISTANCE ÉLECTRIQUE

Le radiateur doit être installé par du personnel qualifié.

Le montage doit être effectué par une entreprise spécialisée et conformément aux normes en vigueur.

Pour l'installation du radiateur il est nécessaire d'observer les directives NF C15-100 édition en vigueur.

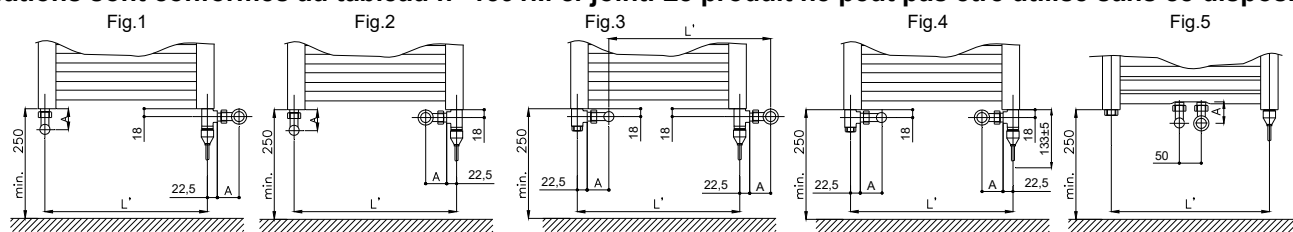
Le radiateur doit être installé de manière à ce que la prise soit accessible et ne doit pas être installé en dessous de la prise de courant. L'alimentation électrique doit arriver par un interrupteur omnipolaire avec une séparation entre les contacts d'au moins 3 mm. Les appareils de chauffage placés à poste fixe dans les salles de bain doivent être installés de façon telle que les interrupteurs et d'autres dispositifs de commande ne puissent pas être touchés par une personne dans la baignoire ou la douche. (voir Fig. 6) Le sèche-serviettes ne doit pas être installé devant ou juste en dessous d'une prise électrique fixe. Veillez à ne pas endommager le thermostat électronique et le câble de raccordement électrique. Il est recommandé d'installer le sèche-serviettes de manière à ce que le tube chauffant le plus bas soit à au moins 600 mm du sol afin d'éviter tout risque de brûlure pour les jeunes enfants. Pour le montage en sens vertical de la cartouche, en gardant les raccords hydrauliques d'en dessous, utiliser le raccord en T de 1/2" à trois voies. La position des raccords hydrauliques est indiquée dans les figures 1 et 5. Un meilleur résultat esthétique et une installation plus simple peuvent être obtenus en utilisant deux raccords en T.

• Avant d'installer l'élément chauffant, vérifiez que le joint est bien en place dans le raccord.

• Pour installer l'élément chauffant, serrez le filetage d'un SEUL tour à la main, puis utilisez une clé adaptée au raccord..

• **POUR GARANTIR LA SÉCURITÉ DU PRODUIT, IL EST ESSENTIEL DE RESPECTER LES INDICATIONS CONCERNANT LA PUISSANCE ÉLECTRIQUE AUTORISÉE DE L'ÉLÉMENT CHAUFFANT, SELON LE MODÈLE DE RADIATEUR. VOIR LE TABLEAU 1618M CI-JOINT.**

• **L'élément chauffant sans commande intégrée doit être connecté à un dispositif de commande externe dont les spécifications sont conformes au tableau n° 1591M ci-joint. Le produit ne peut pas être utilisé sans ce dispositif.**



L': sèche-serviettes entraxe A :Dimension robinet equerre Dimensions: (mm)

CARACTÉRISTIQUES TECHNIQUES

Le sèche-serviettes monté avec la résistance électrique est un appareil électrique dont les caractéristiques sont les suivantes:

- Tension - alimentation 230v, 50 hz, 1ph.
- Puissance absorbée de la résistance électrique 300-400-500-700-1000 Watt. (La combinaison résistance électrique et modèle de sèche-serviettes permet de maintenir la température superficielle de celui-ci au-dessous de 70°C environ). Pour la combinaison correcte, reportez-vous au tableau ci-joint.
- Isolation Classe II.
- Degré de protection IP64.
- Thermostat interne de travail réglé sur 90°C.
- Thermofusible de sécurité réglé sur 152 °C.
- Longueur câble électrique 1200 mm.



INFORMATIONS DESTINÉES AUX UTILISATEURS

aux termes de l'article 14 de la Directive 2012/19/UE du 7 juillet 2012 sur les déchets provenant d'appareillages électriques et électroniques.

Le symbole reporté ci-dessus qui se trouve sur l'appareillage, indique que celui-ci a été mis sur le marché et qu'il doit être éliminé selon les indications de la collecte séparée des déchets au moment où l'utilisateur décide de l'éliminer (y compris tous les composants, les sous-ensembles et les matériaux de consommation qui font partie intégrante du produit).

Pour avoir des indications sur les systèmes de collecte de ces appareils nous vous demandons de bien vouloir contacter le revendeur ou tout autre sujet inscrit dans les différents Registres Nationaux pour les autres pays de l'Union Européenne. Le déchet dont l'origine vient du foyer domestique (ou d'origine similaire) peut être éliminé avec les systèmes de collecte séparée des déchets urbains.

Au moment de l'achat d'un nouvel appareillage de type équivalent il est possible de remettre l'ancien appareil au vendeur. C'est le revendeur qui se chargera de contacter le sujet responsable du retrait de l'appareillage.

La collecte séparée appropriée des déchets produits par l'appareil éliminé et la mise en œuvre des opérations de traitement, récupération et élimination environnementale compatible, permet d'éviter tout effet négatif potentiel sur l'environnement et la santé humaine et favorise le recyclage et la récupération des matériaux qui le composent.

L'élimination abusive du produit de la part de l'utilisateur comporte l'application des sanctions prévues par les transpositions nationales des Directives 2011/65/UE, 2008/98/CE et 2015/1127/UE.

**FUNCIONAMIENTO MIXTO DE
CALENTADORES DE TOALLAS IRSAP
SIN ENCHUFE**

Cod. 1575M1125

IRSAP SPA
45031 Arquà Polesine (RO) Italy
Tel. +39 0425 466611 -
Web: www.irsap.com -
E-mail: support.heat@irsap.com

IRSAP
CE

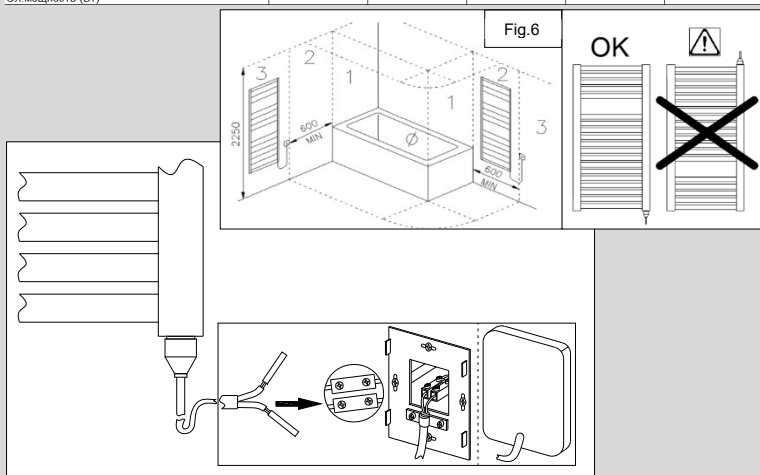
Cod. Art.	RES20300W	RES20400W	RES20500W	RES20700W	RES21000W
Lunghezza (mm) Longueur-Ancho-Length-Baulänge-Lungimea-Длина	370	440	520	610	810
Potenza Elettrica (W) Puissance Electrique-Electrical Power-Potencia Electrica-Elektrische Leistung-Putrer Electrică - Эл. мощность (Вт)	300	400	500	700	1000

Cod. Art.	RES20300W50	RES20400W50	RES20500W50	RES20700W50	RES21000W50
Lunghezza (mm) Longueur-Ancho-Length-Baulänge-Lungimea-Длина	370	440	520	610	810
Potenza Elettrica (W) Puissance Electrique-Electrical Power-Potencia Electrica-Elektrische Leistung-Putrer Electrică - Эл. мощность (Вт)	300	400	500	700	1000

IR GROUP SARL
19, Chemin de la Plaine 69390 Vourles (France)
Tel. +33 04 28 00 01 67
Web: www.irsap.com -
E-mail: support.heat@irsap.com

IRSAP IBERICA S.L.
Oficina y Almacén: P.I.CAMI RAL
Leonardo da Vinci,4 08850 Gavà (Barcelona)
Tel. +34 93 633 47 00
Web: www.irsap.com -
E-mail: support.heat@irsap.com

IRSAP INDUSTRIE S.R.L
Sat. Fundatura com. Iclod, str. Clujului nr.1, 407336
Jud. Cluj, România
Tel. +40 (0) 264 263400 - Fax +40 (0) 264 263404
Web: www.irsap.com -
E-mail: support.heat@irsap.com



**ESPAÑOL (ES)
ADVERTENCIAS DE USO**

El radiador toallero debe utilizarse únicamente para el uso descrito en el manual. Los niños no deben jugar con el aparato. No aplicar al radiador toallero accesorios que no sean los indicados o aconsejados por el fabricante. Conectar el radiador toallero a la red eléctrica solo después de haberlo fijado a la pared. El aparato puede ser utilizado por niños no menores de 8 años edad y por personas con capacidades físicas, sensoriales o mentales reducidas o carentes de la experiencia y los conocimientos necesarios, bajo vigilancia o bien después de haber sido debidamente instruidos sobre el uso seguro del aparato y hayan comprendido los peligros inherentes al mismo. Los niños no deben jugar con el aparato. La limpieza y el mantenimiento no debe ser realizada por niños sin vigilancia. Los niños menores de 3 años de edad deberían ser mantenidos a distancia si no está vigilados constantemente. Los niños de edades comprendidas entre los 3 y los 8 años deben únicamente poder encender/apagar el aparato a condición de que se encuentre o esté instalado en su posición de funcionamiento normal y que los niños esté vigilados o reciban instrucciones sobre el uso del aparato en modo seguro y comprendan sus peligros. Los niños de edades comprendidas entre los 3 y los 8 años no deben enchufar la clavija, ajustar o limpiar el aparato ni efectuar el mantenimiento a cargo del usuario.

Está terminantemente prohibido:

- Conectar la alimentación del control de la resistencia calentadora antes de haber verificado que de resistencia esté correctamente instalado en el radiador toallero.
- Cortar el cable de alimentación para desconectar el aparato.
- Dañar el cable eléctrico de alimentación. En caso de que el cable de alimentación se dañe, la reparación o la sustitución de la resistencia eléctrica completa deberá ser efectuada directamente por el fabricante o por el servicio de asistencia técnica o por una persona cualificada autorizada por el fabricante, de forma de prevenir cualquier riesgo.

ATENCIÓN:

- Antes de alimentar la resistencia eléctrica, asegurarse de que el radiador toallero esté completamente lleno de agua.
- Este calefactor no está equipado con un dispositivo de control de temperatura ambiente. No lo utilice en habitaciones pequeñas ocupadas por personas que no puedan salir solas, a menos que estén bajo supervisión constante.
- Cuando utilice la resistencia eléctrica del radiador de función mixta, cierre únicamente la válvula de caudal y NUNCA la válvula de retorno para permitir que el líquido se expanda en el sistema.
- PRECAUCIÓN: Cerrar la válvula de retorno puede provocar la rotura del radiador debido al aumento de presión.
- Si el sistema de calefacción está equipado con un circulador independiente de la caldera, debe apagarse; de lo contrario, podría vaciarse el radiador si las juntas no son perfectamente herméticas. DURANTE EL FUNCIONAMIENTO, LAS SUPERFICIES EL RADIADOR TOALLERO ESTÁN CALIENTES Y ALGUNAS DE SUS PARTES PUEDEN ALCANZAR TEMPERATURAS MUY ELEVADAS Y PROVOCAR QUEMADURAS SI NO SE PRESTA PARTICULAR ATENCIÓN. Se debe tener una especial atención en presencia de menores o personas vulnerables.
- Durante el funcionamiento es normal que los dos últimos tubos inferiores y el primero superior permanezcan tibios.
- En el radiador toallero pueden secarse únicamente tejidos lavados con agua.
- No utilizar productos corrosivos, abrasivos o solventes para la limpieza del radiador toallero y de las partes de plástico que contienen las piezas eléctricas.

FUNCIONAMIENTO MIXTO

El radiador toallero puede suministrarse con una específica resistencia para la calefacción eléctrica adicional, (elemento calefactor). Cuando la instalación de calefacción está apagada, poniendo en funcionamiento la resistencia eléctrica es posible calentar el ambiente y disponer de toallas siempre calientes y secas..

MONTAJE DE LA RESISTENCIA ELÉCTRICA

El radiador debe instalarlo personal cualificado.

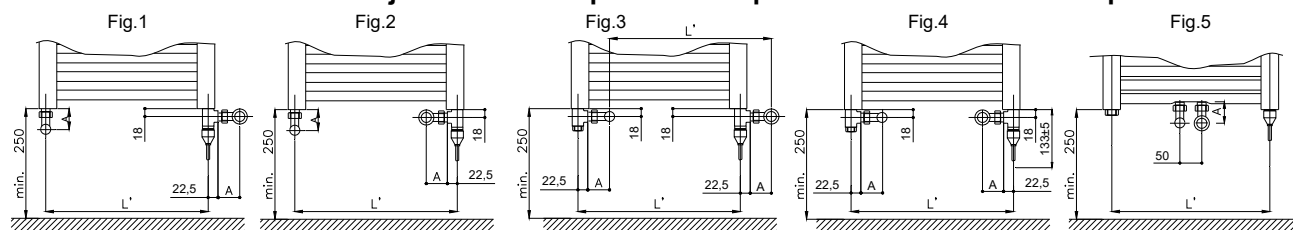
El montaje tiene que ser realizado por una empresa especializada, cumpliendo con la normativa vigente. La instalación del radiador debe ser según la normativa UNE-HD 60364 edición en vigor. El radiador se debe instalar de manera que la toma sea accesible y no debe estar inmediatamente debajo de una toma de corriente fija. La alimentación eléctrica debe llegar a través de un interruptor de corte omnipolar con separación entre los contactos de al menos 3 mm. En caso de instalación en cuartos de baño o duchas, el aparato se tiene que instalar de manera que la persona que esté utilizando el baño o la ducha no pueda alcanzar los interruptores y demás mandos. (véase Fig. 6). El toallero no debe instalarse delante ni inmediatamente debajo de una toma de corriente fija. Tenga especial cuidado de no dañar el termostato electrónico ni el cable de conexión eléctrica. Se recomienda instalarlo de forma que el tubo calefactor más bajo esté al menos a 600 mm del suelo para evitar quemaduras en niños pequeños. Para el montaje en vertical del cartucho, manteniendo los empalmes hidráulicos por abajo, utilizar la unión en T de 1/2" de tres vías. La posición de los empalmes hidráulicos se indica en las figuras 1 y 5. Utilizando dos uniones en T se consiguen un mejor resultado estético y una instalación más fácil.

• Antes de instalar la resistencia comprobar que en la unión haya instalada la empaquetadura.

• Para el montaje de la resistencia efectuar a mano SOLAMENTE una vuelta de rosca, luego utilizar un llave adecuada para la unión.

• PARA GARANTIZAR LA SEGURIDAD DEL PRODUCTO, ES IMPRESCINDIBLE SEGUIR LAS INDICACIONES SOBRE LA POTENCIA ELÉCTRICA ADMITIDA DEL RESISTENTE, SEGÚN EL MODELO DE RADIADOR. CONSULTE LA TABLA ADJUNTA 1618M.

• **El elemento calefactor sin control integrado debe conectarse a un dispositivo de control externo con las especificaciones indicadas en la tabla adjunta 1591M. El producto no puede utilizarse sin este dispositivo.**



L' :Radiador toallero entre-eje **A** :Espacio valvula a escuadra Medidas: (mm)

CARACTERÍSTICAS TÉCNICAS

El radiador toallero con resistencia eléctrica incorporada es un equipo eléctrico con las características siguientes:

- Tensión - alimentación 230V, 50Hz, 1Ph
- Potencia absorbida por la resistencia eléctrica 300-400-500-700-1000 Watt. (La combinación resistencia eléctrica y modelo de radiador toallero permite mantener la temperatura superficial de éste por debajo de los 70°C aproximadamente). Para la combinación correcta, consulte la tabla adjunta.
- Aislamiento Clase II.
- Grado de protección IP64.
- Termostato interior de trabajo calibrado a 90°C.
- Termofusible de seguridad calibrado a 152°C.
- Cable eléctrico largo 1200 mm



INFORMACIONES PARA LOS USUARIOS

en conformidad con el artículo 14 de la Directiva 2012/19/UE del 07/07/2012 sobre residuos de aparatos eléctricos y electrónicos.

El símbolo anterior, presente también en el aparato, indica que éste ha sido comercializado y debe ser objeto de recogida selectiva cuando el usuario decida deshacerse de él (incluidos todos los componentes, los subsistemas y los materiales fungibles que forman parte integrante del producto).

Para la indicación sobre los sistemas de recogida de dichos aparatos les rogamos interpelemos a la firma IRSAP SPA a otro sujeto inscrito en el correspondiente Registro Nacional para los demás países de la Unión Europea. El residuo originado por un núcleo doméstico (o de origen análogo) puede entregarse a sistemas de recogida selectiva de los residuos urbanos.

Al comprar un aparato nuevo de tipo equivalente, es posible entregar al vendedor el viejo aparato. El revendedor se encargará seguidamente de ponerse en contacto con el sujeto responsable del retiro del aparato.

La adecuada recogida selectiva del aparato fuera de uso y el inicio de las sucesivas operaciones de tratamiento, recuperación y eliminación compatible con el medioambiente, permite evitar potenciales efectos negativos en el medioambiente y en la salud humana y favorece el reciclaje y la recuperación de los materiales que lo componen.

La eliminación abusiva del producto por parte del usuario comporta la aplicación de las sanciones previstas por las normas nacionales en adopción de las Directivas 2011/65/UE, 2008/98/CE y 2015/1127/UE .

MIXED OPERATION OF IRSAP TOWEL WARMERS WITHOUT A PLUG Cod. 1575M1125

IRSAP SPA

45031 Arquà Polesine (RO) Italy
Tel. +39 0425 466611 -
Web: www.irsap.com -
E-mail: support.heat@irsap.com



IR GROUP SARL

19, Chemin de la Plaine 69390 Vourles (France)
Tel. +33 04 28 00 01 67
Web: www.irsap.com -
E-mail: support.heat@irsap.com

IRSAP IBERICA S.L.

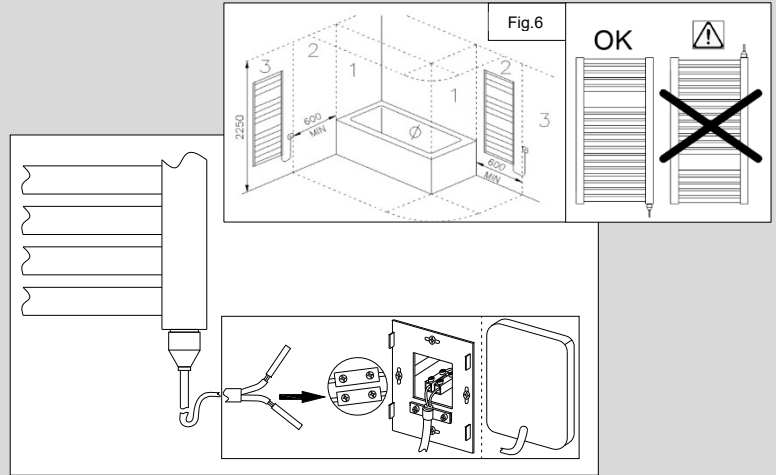
Oficina y Almacèn: P.I.CAMI RAL
Leonardo da Vinci,4 08850 Gavà (Barcelona)
Tel. +34 93 633 47 00
Web: www.irsap.com -
E-mail: support.heat@irsap.com

IRSAP INDUSTRIE S.R.L

Sat. Fundatura com. Iclod, str. Clujului nr.1, 407336
Jud. Cluj, România
Tel. +40 (0) 264 263400 - Fax +40 (0) 264 263404
Web: www.irsap.com -
E-mail: support.heat@irsap.com

Cod. Art.	RES20300W	RES20400W	RES20500W	RES20700W	RES21000W
Lunghezza (mm) Longueur-Ancho-Length-Baulänge-Lungimea-Длина	370	440	520	610	810
Potenza Elettrica (W) Puissance Electrique-Electrical Power-Potencia Eléctrica-Eléctriche Leistung-Putrer Electrică - Эл.мощность (Вт)	300	400	500	700	1000

Cod. Art.	RES20300W50	RES20400W50	RES20500W50	RES20700W50	RES21000W50
Lunghezza (mm) Longueur-Ancho-Length-Baulänge-Lungimea-Длина	370	440	520	610	810
Potenza Elettrica (W) Puissance Electrique-Electrical Power-Potencia Eléctrica-Eléctriche Leistung-Putrer Electrică - Эл.мощность (Вт)	300	400	500	700	1000



**ENGLISH (UK)
DIRECTIONS FOR USE**

The towel warmer must be used only for the purpose described in the manual. In particular, children must not play with the appliance.

Do not apply on the towel warmer radiator accessories other than those prescribed or recommended by the manufacturer. Connect the towel warmer to the mains power supply only after it has been fixed to the wall.

The appliance may be used by children over 8 years of age and by persons with reduced physical, sensory or mental capacities, or who lack experience or the necessary knowledge, if they are supervised or have been instructed in its safe use and are aware of the risks involved. Children must not play with the appliance. Cleaning and maintenance must not be carried out by children without supervision. Children under 3 years of age should be kept at a distance if they are not continuously supervised. Children between 3 and 8 years of age must only be able to switch the appliance on/off as long as it has been placed or installed in its normal operating position and they are supervised or instructed concerning the safe use of the appliance and understand the risks. Children between 3 and 8 years of age must not insert the plug, regulate or clean the appliance, nor carry out the maintenance that is to be performed by the user.

It is absolutely prohibited:

- To power the heating element control before having checked the correct installation of resistance on the towel warmer towel warmer.
- To cut the power supply cable to disconnect the appliance
- To damage the power supply cable. If the power cable is damaged the complete electric heating element must be repaired or replaced by the manufacturer or by their technical assistance service, or by a qualified person authorised by the manufacturer, so as to prevent any risk.

WARNING:

- Before powering the electric heating element, make sure that the towel warmer is completely filled with water.
- This heater is not equipped with a room temperature control device. Do not use in small rooms occupied by people unable to leave the room alone, unless they are under constant supervision.
- When using the "electric function" of the mixed radiator, only close the inlet tap and NEVER CLOSE THE RETURN in order to allow the fluid to expand towards the system.
- PLEASE NOTE: closing the return can result in destruction of the heating element due to higher pressure than the operating pressure.
- If the central heating system is fitted with a pump that is independent of the boiler, then it must be stopped. Otherwise, there is a danger that the heating unit will be siphoned if the joins are not perfectly tight.
- DURING OPERATION, THE TOWEL WARMER PRESENTS HOT SURFACES, SOME PARTS CAN GET VERY HOT, AND CAUSE BURNS UNLESS PARTICULAR CARE IS TAKEN. Particular attention should be paid to the presence of children and vulnerable people
- During operation it is normal for the last two pipes at the bottom and the first one at the top to remain lukewarm.
- Only fabrics washed with water can be dried on the towel warmer.
- Do not use corrosive or abrasive products or solvents to clean towel warmer or the plastic parts that contain the electrical parts.

MIXED OPERATION

The towel warmer can be equipped with a heater for extra electric heating, (heating element).

Even when the main heating system is off, the electric heater can be switched on to both heat the room and keep towels always warm and dry.

ASSEMBLING THE ELECTRIC HEATER

The towel warmer must be installed by qualified staff.

The installation must be carried out by a specialized firm in compliance with the standards in force.

When installing the towel rail the IEC 60364 according to the edition in force must be complied.

To supply the tower rail, an omnipolar switch, with at least 3 mm of distance between contacts, must be employed.

When installing in bathrooms or in shower-rooms, the appliance should be installed in such a way to avoid the switch and other controls to be reached by people using the bathroom or the shower. (see Fig. 6)

The towel warmer must not be installed in front of or immediately below a fixed electrical outlet. Take particular care not to damage the electronic thermostat and the electrical connection cable. It is recommended to install this towel warmer so that the lowest heating tube is at least 600 mm from the floor to avoid the risk of scalding small children.

In order to assemble the cartridge vertically while keeping the hydraulic connection centers below, use a ½" 3-way tee connector.

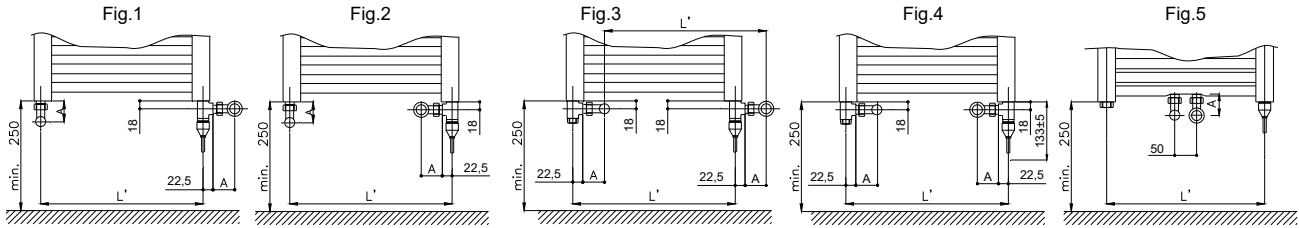
The position of the hydraulic connection centers is shown in Figures 1 and 5. The use of two tee connectors permits both easier installation and better aesthetics. It is recommended to install this towel warmer in such a way that the lowest heating pipe is at least 600 mm above the floor to avoid risks of scalds for small children.

- Before installing the immersion heater, ensure the seal is in the fitting..

- To assemble the immersion heater, hand screw just ONE thread. Then use a spanner suitable for the fitting.

- TO ENSURE PRODUCT SAFETY, IT IS ESSENTIAL TO FOLLOW THE INDICATIONS ON THE PERMITTED ELECTRICAL POWER OF THE HEATING ELEMENT, DEPENDING ON THE RADIATOR MODEL. SEE THE ATTACHED TABLE 1618M.

- The heating element without an integrated control must be connected to an external control device with the specifications according to the attached table 1591M. The product cannot be used without this device.



L' : The towel warmer connections center **A** :Angle valve dimension Dimensions: (mm)

TECHNICAL CHARACTERISTICS

The towel warmer with the electric heater inserted is an electric appliance with the following characteristics:

- Feeding - Voltage 230V, 50Hz, 1Ph

- Power absorbed by the electric heater 300-400-500-700-1000 Watt. (The combination of the electric heater and the model of radiator permit the latter's surface to be maintained at a temperature below around 70°C). For the correct combination, refer to the attached table.

- Insulation Class II.

- Protection degree IP64.

- Internal working thermostat calibrated to 90°C.

- Safety thermo-fuse calibrated to 152°C.

- Length of electrical cable 1200 mm.



INFORMATION FOR USERS

in accordance with article 14 of the Directive 2012/19/EU of 07/07/2012 on waste electrical and electronic equipment.

The symbol shown above, present also on the equipment, indicates that it has been placed on the market and that, when the user decides to get rid of it, it must be disposed of in separate waste collection (including all the components, sub-assemblies and consumer materials which are an integral part of the product).

For information on the systems for collecting these appliances, please contact the company or another subject enrolled in the various National Registers for other countries in the European Union. Waste produced in the home (or of similar origin) may be consigned to systems for the separate collection of urban waste.

When buying a new appliance of an equivalent type, it is possible to hand over the old equipment to the seller. The seller will then contact the subject in charge of the collection of the equipment.

The appropriate separate collection of the scrapped equipment and the subsequent operations of processing, recovery and environment-compatible disposal, allows the avoidance of potential negative effects on the environment and on human health, while favouring the recycling and recovery of the component materials.

The unauthorised disposal of the product by the user entails the application of the sanctions contemplated under the national approval of Directives 2008/98/EC and 2015/1127/EU.

FUNȚIONARE MIXTĂ A ÎNCĂLZITOARELOR DE PROSOAPE IRSAP FĂRĂ ȘTECH

Cod. 1575M1125

IRSAP SPA
45031 Arquà Polesine (RO) Italy
Tel. +39 0425 466611 -
Web: www.irsap.com -
E-mail: support.heat@irsap.com

IRSAP

CE

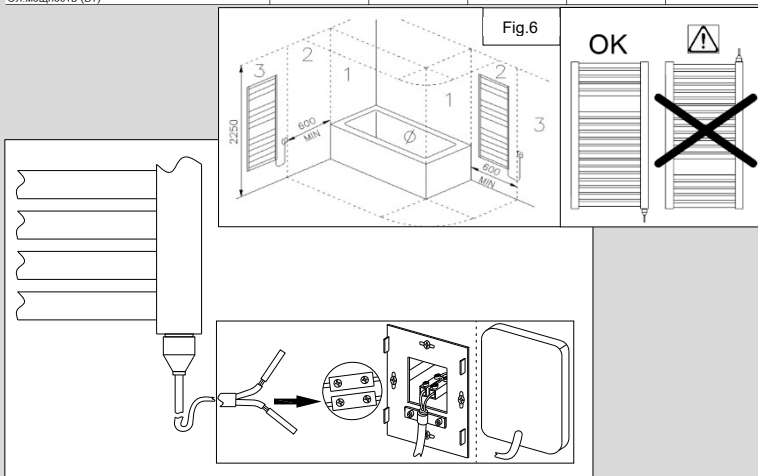
IR GROUP SARL
19, Chemin de la Plaine 69390 Vourles (France)
Tel. +33 04 28 00 01 67
Web: www.irsap.com -
E-mail: support.heat@irsap.com

IRSAP IBERICA S.L.
Oficina y Almacén: P.I.CAMI RAL
Leonardo da Vinci, 4 08850 Gavà (Barcelona)
Tel. +34 93 633 47 00
Web: www.irsap.com -
E-mail: support.heat@irsap.com

IRSAP INDUSTRIE S.R.L.
Sat. Fundatura com. Iclod, str. Clujului nr.1,
407336
Jud. Cluj, România
Tel. +40 (0) 264 263400 -
Fax: +40 (0) 264 263404
Web: www.irsap.com -
E-mail: support.heat@irsap.com

Cod. Art.	RES20300W	RES20400W	RES20500W	RES20700W	RES21000W
Lunghezza (mm) Longueur-Ancho-Lenght-Baulänge-Lungimea-Длина	370	440	520	610	810
Potenza Elettrica (W) Puissance Electrique-Electrical Power-Potencia Eléctrica-Elektrische Leistung-Putrer Electrică - Эл.мощность (Вт)	300	400	500	700	1000

Cod. Art.	RES20300W50	RES20400W50	RES20500W50	RES20700W50	RES21000W50
Lunghezza (mm) Longueur-Ancho-Lenght-Baulänge-Lungimea-Длина	370	440	520	610	810
Potenza Elettrica (W) Puissance Electrique-Electrical Power-Potencia Eléctrica-Elektrische Leistung-Putrer Electrică - Эл.мощность (Вт)	300	400	500	700	1000



ROMÂN (RO) INSTRUCȚIUNI DE UTILIZARE

Uscător de prosoape trebuie utilizat numai conform indicațiilor din manual. În particular, nu le permiteți copiilor să se joace cu aparatul.

Nu aplicați pe uscător de prosoape l accesorii diferite de cele recomandate de producător. Conectați Uscător de prosoape la rețeaua electrică numai după ce l-ați fixat pe perete. Aparatul poate fi utilizat de către copiii cu vârsta sub 8 ani, de către persoanele cu capacități fizice, senzoriale sau mintale reduse și de persoanele lipsite de experiența și cunoștințele necesare numai dacă sunt supravegheate pe durata utilizării sau au fost instruite privitor la utilizarea în siguranță a aparatului și au înțeles riscurile respective. Nu le permiteți copiilor să se joace cu aparatul.

Lucrările de curățare și întreținere care cad în sarcina utilizatorului nu trebuie să fie efectuate de copii fără supraveghere. Copiii sub 3 ani trebuie ținuti la distanță de calorifer, cu excepția cazului în care sunt supravegheați permanent. Copiii între 3 și 8 ani pot numai să pornească/oprească aparatul instalat în poziția normală de funcționare, cu condiția că sunt supravegheați sau au primit instrucțiuni cu privire la utilizarea în siguranță a aparatului și au înțeles pericolele aferente utilizării. Copiii între 3 și 8 ani nu trebuie să introducă fișa în priză, să regleze sau curețe aparatul, nici să efectueze operațiile de întreținere care cad în sarcina utilizatorului.

Sunt strict interzise:

- Alimentarea dispozitivului de control al rezistenței de încălzire înainte de a fi verificat de rezistență este instalat corect pe uscător de prosoape.
- Tăiașarea cablului de alimentare pentru a deconecta aparatul
- Deteriorarea cablului electric de alimentare. În cazul în care cablul de alimentare este deteriorat, înlocuirea integrală a rezistenței electrice se va face direct de către producător sau de către serviciul său de asistență tehnică, sau de către o persoană calificată autorizată de producător, pentru a se preveni orice fel de risc.

ATENȚIE:

- Înainte de a alimenta rezistența electrică, asigurați-vă că uscătorul de prosoape este umplut complet cu apă.
- Acest încălzitor nu este echipat cu un dispozitiv de control al temperaturii camerei. Nu utilizați în încăperi mici ocupate de persoane care nu pot părăsi camera singure, decât dacă sunt sub supraveghere constantă.
- Când elementul de încălzire electric al radiatorului cu funcție mixtă este în funcțiune, închideți doar supapa de tur și NU închideți NICIODATĂ supapa de retur pentru a permite lichidului să se extindă în sistem.
- ATENȚIE: Închiderea supapei de retur poate provoca ruperea radiatorului din cauza presiunii crescute.
- Dacă sistemul de încălzire este echipat cu un circulator independent de centrală, acesta trebuie oprit; în caz contrar, radiatorul se poate goli dacă îmbinările nu sunt perfect etanșe. ÎN TIMPUL FUNCȚIONĂRII USCĂTORUL DE PROSOAPE PREZINTĂ SUPRAFETE FIERBINȚI, IAR UNELE PĂRȚI POT DEVENI FOARTE FIERBINȚI ȘI PROVOACA ARSURI ÎN CAZUL ÎN CARE NU SUNTEȚI ATENȚI. O atenție particulară trebuie prestată prezentei copiilor și persoanelor vulnerabile
- În timpul funcționării este normal ca ultimele două tuburi de jos și primul de sus să rămână doar calde.
- Pe calorifer pot fi uscate numai țesături spălate cu apă.
- Nu folosiți produse corozive, abrazive sau solvenți pentru curățarea uscător de prosoape și a părților din plastic care conțin componentele electrice.

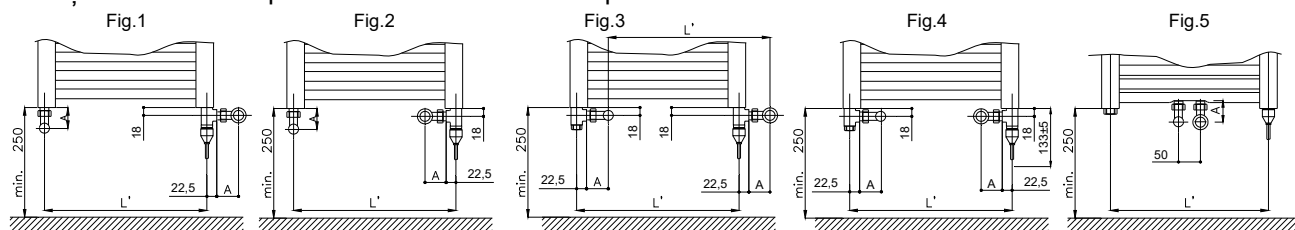
FUNȚIONAREA MIXTĂ

Uscător de prosoape poate fi dotat cu o rezistență electrică specifică pentru încălzire suplimentară, (element de încălzire). Când instalația de încălzire centralizată este oprită, punând în funcțiune rezistența electrică se poate obține posibilitatea de a încălzi încăperea și de a avea prosoape mereu calde și uscate.

MONTAREA REZISTENȚEI ELECTRICE

Caloriferul se va instala de către personal calificat. Instalarea caloriferului trebuie efectuată de o firmă specializată cu respectarea ornativelor în vigoare. În particular, în momentul instalării caloriferului se vor respecta directivele CEE 64-8 și ediții ulterioare. Alimentarea electrică trebuie efectuată prin intermediul unui întrerupător omnipolar cu distanța de deschidere între contacte de cel puțin 3 mm. Dacă aparatul se instalează în baie sau duș, a se avea grijă ca întrerupătoarele sau comenzile să nu poată fi atinse de persoana care folosește cada sau dușul, (vezi Fig. 6). Încălzitorul de prosoape nu trebuie instalat în fața sau imediat sub o priză electrică fixă. Aveți grijă să nu deteriorați termostatul electronic și cablul de conectare electrică. Se recomandă instalarea acestui încălzitor de prosoape astfel încât tubul de încălzire cel mai de jos să fie la cel puțin 600 mm de pământ pentru a evita riscul de opărire a copiilor mici. Pentru montarea verticală a cartușului, menținând racordurile hidraulice în partea de jos, folosiți cuplajul cu trei direcții în T de 1/2". Poziția racordurilor hidraulice este indicată în figurile 1 și 5. Un rezultat estetic mai reușit și o instalare mai simplă se obțin prin folosirea a două cuplaje în formă de T. Se recomandă să instalați acest calorifer astfel ca tubul de încălzire cel mai de jos să se afle la o înălțime de cel puțin 600 mm de la pardoseală, pentru a evita riscul de arsuri pentru copiii mici.

- Înainte de a instala rezistența verificați ca garnitura să fie plasată în cuplaj.
- Pentru montarea rezistenței rotiți piesa cu mâna așa încât să intre DOAR PRIMUL inel al filetului, apoi utilizați o potrivită pentru cuplaj.
- PENTRU A ASIGURA SIGURANȚA PRODUSULUI, ESTE ESENȚIAL SĂ RESPECTAȚI INDICAȚIILE PRIVIND PUTEREA ELECTRICĂ PERMISĂ A ELEMENTULUI DE ÎNCĂLZIRE, ÎN FUNCȚIE DE MODELUL CALORIFERULUI. CONSULTAȚI TABELUL 1618M ATAȘAT.
- Elementul de încălzire fără control integrat trebuie conectat la un dispozitiv de control extern cu specificațiile conform tabelului nr. 1591M atașat. Produsul nu poate fi utilizat fără acest dispozitiv.



L': Distanța între axele uscător de prosoape **A :** Gabaritul supapei în unghi drept Dimensiuni : (mm)

CARACTERISTICI TEHNICE

Uscător de prosoape cu rezistență electrică încorporată este un aparat electric cu următoarele caracteristici:

- Tensiunea alimentare 230V, 50Hz, 1Ph
- Puterea absorbită de rezistența electrică 300-400-500-700-1000 Watt. (Încorporarea rezistenței electrice în calorifer permite menținerea temperaturii la suprafața acestuia sub circa 70°C). Pentru combinația corectă, consultați tabelul atașat.
- Izolamentt Clasa II.
- Grad de protecție IP64.
- Termostat intern reglat la 90°C.
- Termofuzibil de siguranță reglat la 152°C.
- Lungimea cablului electric 1200 mm.



INFORMAȚII PENTRU UTILIZATORI

conform articolului 14 al Directivei 2012/19/UE din 07/07/2012 privind deșeurile de echipamente electrice și electronice. Simbolul de mai sus, prezent și pe echipament, indică faptul că acesta din urmă a fost introdus pe piață și că urmează să devină obiect al colectării separate în momentul în care utilizatorul a hotărât să se debaraseze de el (sunt cuprinse toate componentele, subansamblurile și materialele de consum care fac parte integrantă a produsului).

Pentru indicații privind sistemele de colectare a echipamentelor sus-numite vă rugăm să contactați firma IRSAP SPA sau alt subiect înscris în diversele Registre Naționale, pentru statele Uniunii Europene. Deșeurile provenite în urma utilizării în condiții casnice (sau de origine analogă) poate fi predată sistemelor de colectare diferențiată a deșeurilor urbane.

În momentul cumpărării unui echipament nou de tip echivalent aparatul vechi poate fi restituit vânzătorului. Iar acesta are sarcina de a contacta apoi subiectul responsabil pentru retragerea echipamentului.

Colectarea separată a echipamentului uzat și demararea operațiilor succesive de tratare, recuperare și eliminare în mod neagresiv pentru mediu permite evitarea efectelor negative asupra mediului și sănătății umane și favorizează reciclarea și recuperarea materialelor componente.

Eliminarea abuzivă de către utilizator comportă aplicarea sancțiunilor prevăzute de transpunerile naționale ale Directivelor 2008/98/EC și 2015/1127/UE .

OPERAÇÃO MISTA DE AQUECEDORES DE TOALHAS IRSAP SEM TOMADA Cod. 1575M1125

IRSAP SPA
 45031 Arquà Polesine (RO) Italy
 Tel. +39 0425 466611 -
 Web: www.irsap.com -
 E-mail: support.heat@irsap.com

IRSAP
CE

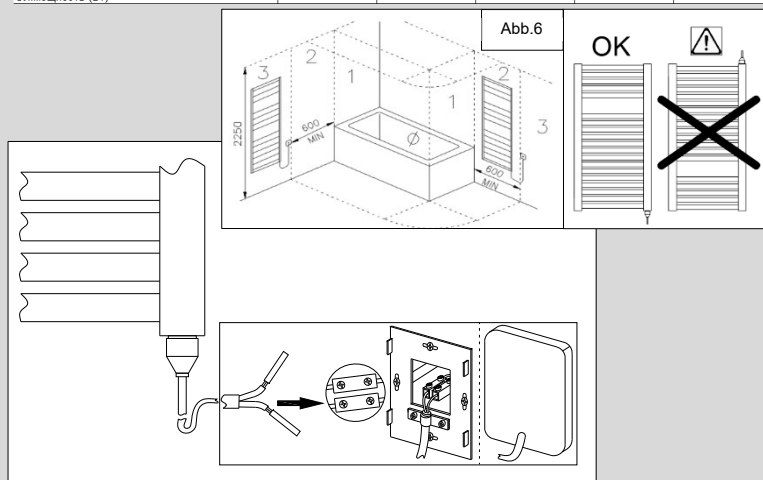
IR GROUP SARL
 19, Chemin de la Plaine 69390 Vourles (France)
 Tel. +33 04 28 00 01 67
 Web: www.irsap.com -
 E-mail: support.heat@irsap.com

IRSAP IBERICA S.L.
 Oficina y Almacèn: P.I.CAMI RAL
 Leonardo da Vinci,4 08850 Gavà (Barcelona)
 Tel. +34 93 633 47 00
 Web: www.irsap.com -
 E-mail: support.heat@irsap.com

IRSAP INDUSTRIE S.R.L
 Sat. Fundatura com. Iclod, str. Clujului nr.1,
 407336
 Jud. Cluj, România
 Tel. +40 (0) 264 263400 - Fax +40 (0) 264 263404
 Web: www.irsap.com -

Cod. Art.	RES20300W	RES20400W	RES20500W	RES20700W	RES21000W
Lunghezza (mm) Longueur-Ancho-Longht-Baulänge-Lungimea-Длина	370	440	520	610	810
Potenza Elettrica (W) Puissance Electrique-Electrical Power-Potencia Eléctrica-Elektrische Leistung-Putrer Electrică - Эл.мощность (Вт)	300	400	500	700	1000

Cod. Art.	RES20300W50	RES20400W50	RES20500W50	RES20700W50	RES21000W50
Lunghezza (mm) Longueur-Ancho-Longht-Baulänge-Lungimea-Длина	370	440	520	610	810
Potenza Elettrica (W) Puissance Electrique-Electrical Power-Potencia Eléctrica-Elektrische Leistung-Putrer Electrică - Эл.мощность (Вт)	300	400	500	700	1000

**DEUTSCH (D)****GEBRAUCHSHINWEISE**

Der Handtuchrockner darf nur für den in der Bedienungsanleitung beschriebenen Zweck verwendet werden. Kindern ist das Spielen mit dem Handtuchrockner untersagt. Am Handtuchrockner dürfen nur die vom Hersteller vorgeschriebenen oder empfohlenen Zusatzteile verwendet werden. Das Gerät kann von Kindern ab 8 Jahren und von Personen mit verringerten physischen, sensorischen oder mentalen Fähigkeiten oder mangelnder Erfahrung oder mangelndem Wissen benutzt werden, wenn sie beaufsichtigt oder bezüglich des sicheren Gebrauchs des Gerätes unterwiesen wurden und die daraus resultierenden Gefahren kennen. Kinder dürfen nicht mit dem Gerät spielen. Reinigung und Wartung dürfen nicht von Kindern ohne Aufsicht durchgeführt werden. Kinder unter 3 Jahren sollten auf Abstand gehalten werden, wenn sie nicht ständig beaufsichtigt werden. Kinder zwischen 3 und 8 Jahren dürfen das Gerät nur dann ein- und ausschalten, wenn es in seiner normalen Betriebsposition aufgestellt oder installiert ist und sie beaufsichtigt oder bezüglich des sicheren Gebrauchs des Geräts unterwiesen wurden und die Risiken verstehen. Kinder zwischen 3 und 8 Jahren dürfen weder den Stecker einstecken, noch das Gerät regulieren oder reinigen, noch die vom Benutzer durchzuführende Wartung vornehmen.

Streng verboten:

- Anschluss der Steuerung des Heizwiderstands an das Stromnetz bevor die korrekte Installation des Widerstands am Handtuchrockner überprüft wurde
- Durchschneiden des Netzkabels zur Unterbrechung der Stromversorgung
- Beschädigung des Stromkabels. Wenn das Stromkabel beschädigt ist, muss es direkt vom Hersteller, vom technischen Kundendienst oder von einem vom Hersteller autorisierten Fachmann repariert oder ersetzt werden, um jedem Risiko vorzubeugen.

ACHTUNG:

- Vor dem Anschluss des elektrischen Widerstands an das Stromnetz sicherstellen, dass der Handtuchrockner komplett mit Wasser gefüllt ist.
- Este aquecedor não está equipado com um dispositivo de controle de temperatura ambiente. Não o utilize em ambientes pequenos ocupados por pessoas que não possam sair do ambiente sozinhas, a menos que estejam sob supervisão constante.
- Quando o elemento de aquecimento elétrico do radiador de função mista estiver em uso, feche apenas a válvula de fluxo e NUNCA feche a válvula de retorno para permitir que o líquido se expanda para o sistema.
- CUIDADO: Fechar a válvula de retorno pode causar a ruptura do radiador devido ao aumento de pressão.
- Se o sistema de aquecimento estiver equipado com um circulador independente da caldeira, este deve ser desligado; caso contrário, o radiador poderá ser drenado se as juntas não estiverem perfeitamente estanques. WÄHREND DES BETRIEBS SIND DIE OBERFLÄCHEN DES HANDTUCHROCKNERS HEISS. EINIGE TEILE KÖNNEN SEHR HEISS WERDEN UND BEI UNVORSICHTIGEM GEBRAUCH VERBRENNUNGEN VERURSACHEN. Man soll besonders aufmerksam sein beim Anwesenheit von Kindern und schutzbedürftigen Personen.
- Es ist normal, dass das oberste und die beiden unteren Rohre während des Betriebs lauwarm bleiben.
- Am Handtuchrockner dürfen nur mit Wasser gewaschene Stoffe getrocknet werden.
- Verwenden Sie für die Reinigung des Handtuchrockners und der Kunststoffummantelungen der elektrischen Teile keine korrosiven Reinigungsmittel, Scheuer- oder Lösungsmittel.

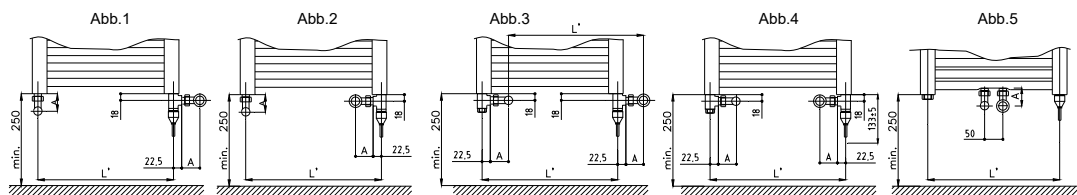
GEMISCHTER BETRIEB

Für den Zusatzheizbetrieb kann der Handtuchrockner mit einem speziellen elektrischen Widerstand ausgestattet werden, (Heizkörper). Wenn die Heizungsanlage ausgeschaltet ist und der elektrische Widerstand eingeschaltet wird, können die Räume geheizt und die Handtuchrockner warm und trocken gehalten werden.

MONTAGE DES ELEKTRISCHEN WIDERSTANDS

Der Heizkörper muss von Fachpersonal installiert werden. Den Handtuch-Heizkörper gemäß beigefügter Montageanweisung an der Wand befestigen. Bei der Installation des Heizkörpers müssen die Richtlinien E DIN IEC 60364 in der Ausgabe in Kraft eingehalten werden. Die elektrische Speisung muss mittels eines allpoligen Schalters durchgeführt werden, wobei die Kontakte mindestens 3 mm voneinander getrennt sein müssen. Bei Installation in Bädern muß das Gerät so montiert werden, daß Schalter und andere Steuerungen nicht von der badenden oder duschenden Person erreicht werden können. (siehe Abb. 6). Der Handtuchwärmer darf nicht vor oder direkt unter einer festen Steckdose installiert werden. Den elektronischen Thermostat und das elektrische Anschlusskabel nicht zu beschädigen. Es wird empfohlen, den Handtuchwärmer so zu installieren, dass das unterste Heizrohr mindestens 600 mm über dem Boden liegt, um Verbrühungsgefahr für Kleinkinder zu vermeiden. Werden die Wasseranschlüsse unten angebracht, muss für die senkrechte Montage der Patrone eine 1/2"-T-3-Wege-Verschraubung verwendet werden. Die Position der hydraulischen Anschlüsse wird in Abbildung 1 und 5 gezeigt. Für eine größere Formschönheit und eine einfachere Installation sollten zwei T. Dieser Handtuchrockner ist so zu installieren, dass das untere Heizrohr mindestens 600 mm vom Boden entfernt ist, um Kleinkinder vor Verbrennungen zu schützen.

- Bevor der Widerstand montiert wird, überprüfen, ob sich die Dichtung in der Verschraubung befindet.
- Den Widerstand NUR um eine Gewindedrehung von Hand eindrehen; einen für die Verschraubung passenden Schlüssel verwenden.
- Zur Gewährleistung der Produktsicherheit ist es unerlässlich, die Angaben zur zulässigen elektrischen Leistung des Heizelements je nach Heizkörpermodell zu beachten. Siehe beigefügte Tabelle 1618M.
- Das Heizelement ohne integrierte Steuerung muss an ein externes Steuergerät mit den Spezifikationen gemäß beigefügter Tabelle Nr. 1591M angeschlossen werden. Ohne dieses Gerät ist der Betrieb des Produkts nicht möglich.



L' : Handtuchrockner anschlüsse A : Abmessung Eckventil Abmessungen: (mm)

TECHNISCHE EIGENSCHAFTEN

Der Bad Handtuchrockner mit Heizwiderstand ist ein elektrisches Gerät mit folgenden Eigenschaften:

- Stromspannung 230V, 50Hz, 1Ph
- Leistungsaufnahme durch den elektrischen Widerstand 300-400-500-700-1000 Watt. (Die Kombination Heizwiderstand-Handtuchrockner modell gestattet die Beibehaltung einer Oberflächentemperatur des Handtuchrockners von unter 70°C). Die richtige Kombination entnehmen Sie bitte der beigefügten Tabelle.
- Isolierung Klasse II.
- Schutzgrad IP64.
- Interner Betriebsthermostat, Einstellung auf 90°C.
- Überhitzungssicherung, Einstellung auf 152°C.
- Elektrokabellänge 1200 mm.



ANWENDERINFORMATION

gemäß Artikel 14 der Verordnung 2012/19/EU vom 07/07/2012 über die Entsorgung elektrischer und elektronischer Geräte. Das oben wiedergegebene Symbol, das auch am Gerät aufscheint, gibt an, dass das Gerät in den Verkehr gebracht wurde und am Ende seiner Lebenszeit vom Anwender einer getrennten Abfallsammlung zugeführt werden muss (einschließlich aller Bauteile, Bausätze und Verbrauchsmaterialien, die zum Produkt gehören).

Was die Sammelsysteme dieser Geräte angeht, kontaktieren Sie bitte die Firma oder eine andere Stelle, die den einzelnen nationalen Registern der anderen EU-Mitgliedsstaaten entnommen werden kann. Als Haushaltsabfall (oder Abfall ähnlichen Ursprungs) kann das Gerät der städtischen Mülltrennung zugeführt werden.

Beim Kauf eines neuen Geräts gleicher Art kann das alte Gerät auch dem Händler übergeben werden. Der Händler setzt sich mit der für die Rücknahme des Geräts verantwortlichen Stelle in Verbindung.

Die angemessene Mülltrennung des alten Geräts und die Einleitung der anschließenden umweltschonenden Verarbeitungs-, Recycling- und Entsorgungsverfahren gestattet es, potentielle negative Auswirkungen auf Umwelt und Gesundheit zu vermeiden, und fördert die Wiederverwertung der Werkstoffe.

Eine rechtswidrige Entsorgung des Geräts durch den Anwender bringt die Auflage von Verwaltungsstrafen laut nationalen Umsetzungen der Richtlinien 2008/98/EG und 2015/1127/EU.

**Смешанная эксплуатация
полотенцесушителей IRSAP без
вилки**

Cod. 1575M1125

IRSAP SPA
45031 Arquà Polesine (RO) Italy
Tel. +39 0425 466611 -
Web: www.irsap.com -
E-mail: support.heat@irsap.com



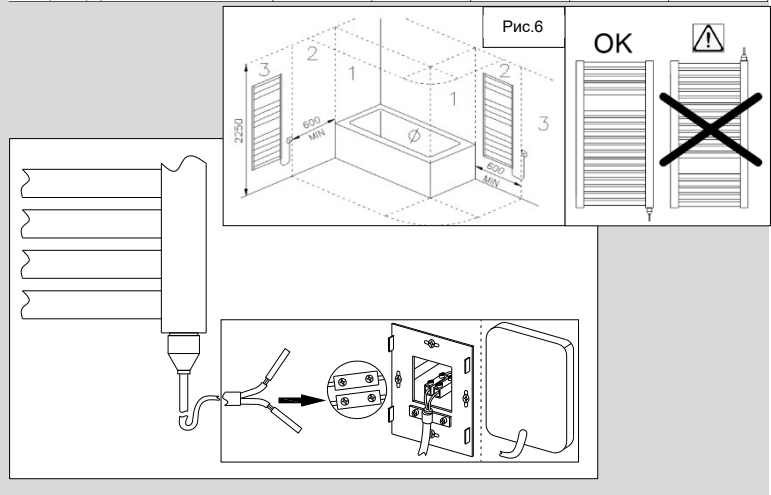
Cod. Art.	RES20300W	RES20400W	RES20500W	RES20700W	RES21000W
Lunghezza (mm) Longueur-Ancho-Length-Baulänge-Lungimea-Длина	370	440	520	610	810
Potenza Elettrica (W) Puissance Electrique-Electrical Power-Potencia Ełectrica-Elektrische Leistung-Putrer Electrică - Эл.мощность (Вт)	300	400	500	700	1000

Cod. Art.	RES20300W50	RES20400W50	RES20500W50	RES20700W50	RES21000W50
Lunghezza (mm) Longueur-Ancho-Length-Baulänge-Lungimea-Длина	370	440	520	610	810
Potenza Elettrica (W) Puissance Electrique-Electrical Power-Potencia Ełectrica-Elektrische Leistung-Putrer Electrică - Эл.мощность (Вт)	300	400	500	700	1000

IR GROUP SARL
19, Chemin de la Plaine 69390 Vourles (France)
Tel. +33 04 28 00 01 67
Web: www.irsap.com -
E-mail: support.heat@irsap.com

IRSAP IBERICA S.L.
Oficina y Almacèn: P.I.CAMI RAL
Leonardo da Vinci,4 08850 Gavà (Barcelona)
Tel. +34 93 633 47 00
Web: www.irsap.com -
E-mail: support.heat@irsap.com

IRSAP INDUSTRIE S.R.L
Sat. Fundatura com. Iclod, str. Clujului nr.1, 407336
Jud. Cluj, România
Tel. +40 (0) 264 263400 - Fax +40 (0) 264 263404
Web: www.irsap.com -
E-mail: support.heat@irsap.com



**РУССО (RU)
РУКОВОДСТВО ПО ИСПОЛЬЗОВАНИЮ**

Полотенцесушитель следует использовать только в целях, описанных в руководстве. В частности, детям не следует играть с прибором. Не прикрепляйте к радиатору никакие аксессуары, кроме предписанных или рекомендованных производителем.

Подключайте полотенцесушитель к электросети только после того, как он будет закреплен на стене.

Детей младше 3 лет следует держать вдали от него без постоянного присмотра.

Детям в возрасте от 3 до 8 лет разрешается включать и выключать прибор только при условии, что прибор установлен в предназначенном для них месте, и что они находятся под присмотром или получили инструкции по безопасному использованию прибора и понимают потенциальные риски.

Детям в возрасте от 3 до 8 лет запрещается подключать, настраивать, чистить прибор и включать его.

Дети в возрасте от 8 лет и старше, а также лица с ограниченными физическими, сенсорными или умственными возможностями, а также лица с недостаточным опытом и знаниями могут пользоваться прибором только под надлежащим присмотром или получили инструкции по безопасному использованию прибора и осознают связанные с ним риски.

Чистка и техническое обслуживание изделия не должны производиться детьми без присмотра взрослых.

Категорически запрещается:

Подавать питание на панель управления нагревательного элемента до правильной установки термостат на полотенцесушителе. Выдергивать шнур питания для отключения прибора.

Повреждать шнур питания. Если кабель питания поврежден, во избежание риска, следует полностью заменить электрический обогреватель при помощи технического персонала фирмы-производителя или квалифицированных специалистов.

ВНИМАНИЕ:

До подачи питания на электрический нагревательный элемент убедитесь, что полотенцесушитель полностью заполнен водой.

Данный обогреватель не оснащен устройством регулирования температуры в помещении. Не используйте его в небольших помещениях, где находятся люди, не имеющие возможности покинуть помещение одни, за исключением случаев, когда они находятся под постоянным присмотром.

При использовании электрического нагревательного элемента радиатора смешанного назначения закрывайте только подающий клапан и НИКОГДА не закрывайте обратный клапан, чтобы жидкость не проникала в систему.

ВНИМАНИЕ: Закрытие обратного клапана может привести к разрыву радиатора из-за повышенного давления.

Если система отопления оснащена циркуляционным насосом, независимым от котла, его необходимо отключить; в противном случае из радиатора может вытечь вода, если соединения негерметичны. **ВО ВРЕМЯ РАБОТЫ ПОЛОТЕНЦЕСУШИТЕЛЬ ПРЕДСТАВЛЯЕТ СОБОЙ ГОРЯЧУЮ ПОВЕРХНОСТЬ, НЕКОТОРЫЕ ДЕТАЛИ МОГУТ БЫТЬ ОЧЕНЬ ГОРЯЧИМИ И ПРИВЕСТИ К ОЖОГАМ, ЕСЛИ НЕ СОБЛЮДАТЬ ОПРЕДЕЛЕННЫХ МЕР БЕЗОПАСНОСТИ.**

Обращайте особое внимание на присутствие детей или инвалидов. При работе две последние нижние трубы и первая верхняя могут оставаться теплыми.

На полотцесушителе разрешается сушить только вещи, выстиранные в воде.

Не используйте вещества с коррозионной или абразивной основой, а также растворители для очистки полотенцесушителя или пластмассовых

деталей, в которых содержатся электрические компоненты.

СМЕШАННЫЙ РЕЖИМ РАБОТЫ

Полотенцесушитель может быть оборудован нагревателем для дополнительного электрического обогрева.

Даже если центральную систему отопления отключат, можно будет включить электрический нагреватель, как для обогрева помещения, так и для сушки полотенец.

МОНТАЖ ЭЛЕКТРИЧЕСКОГО НАГРЕВАТЕЛЯ

Установка полотенцесушителя должна производиться квалифицированным персоналом. Установка полотенцесушителя должна осуществляться специализированной организацией в соответствии с действующими нормативами. В частности, при установке полотенцесушителя необходимо соблюдать требования действующей редакции директивы CEI 64-8. Электрическое питание должно осуществляться через многополюсный выключатель с зазором между контактами не менее 3 мм. При установке в ваннх комнатах или душевых кабинах прибор должен быть установлен таким образом, чтобы выключатели и другие элементы управления были недоступны для человека, принимающего ванну или душ. (См. рис. 6). Полотенцесушитель нельзя устанавливать перед стационарной электрической розеткой или непосредственно под ней. Чтобы не повредить электронный термостат и электрический соединительный кабель. Рекомендуется устанавливать полотенцесушитель таким образом, чтобы нижняя нагревательная трубка находилась на высоте не менее 600 мм от пола во избежание ожогов у маленьких детей.

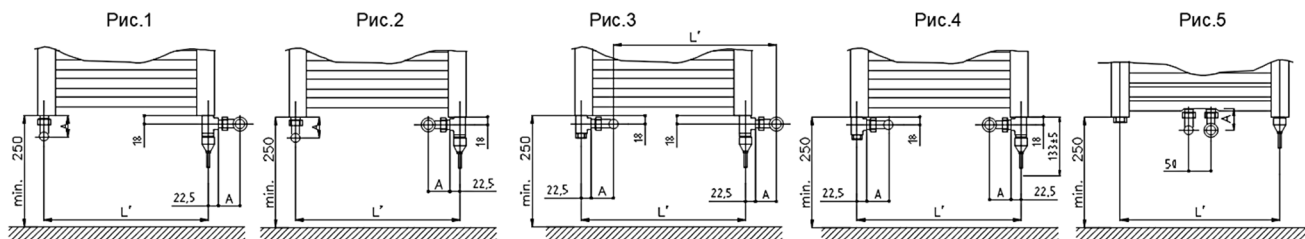
Для вертикального монтажа используйте Т-образный соединитель, чтобы межосевые расстояния для подключения к системе отопления располагались внизу. Расположение межосевых расстояний показано на Рис. 1-5. Использование двух Т-образных соединителей обеспечивает более легкий монтаж и лучший внешний вид. Во избежание риска для маленьких детей рекомендуется устанавливать полотенцесушитель таким образом, чтобы нижняя нагревательная трубка находилась на 600 мм выше уровня пола.

• Перед монтажом нагревателя убедитесь, что на фитинге имеется уплотнитель

• Для монтажа нагревателя, закрутите руками только одну резьбу. Затем используйте -миллиметровый гаечный ключ, подходящий для фитинга.

• Для ОБЕСПЕЧЕНИЯ БЕЗОПАСНОСТИ ИЗДЕЛИЯ НЕОБХОДИМО СОБЛЮДАТЬ УКАЗАНИЯ ПО ДОПУСТИМОЙ ЭЛЕКТРИЧЕСКОЙ МОЩНОСТИ НАГРЕВАТЕЛЬНОГО ЭЛЕМЕНТА В ЗАВИСИМОСТИ ОТ МОДЕЛИ РАДИАТОРА. СМ. ПРИЛАГАЕМУЮ ТАБЛИЦУ № 1618M.

• Нагревательный элемент без встроенного устройства управления должен быть подключен к внешнему устройству управления с характеристиками согласно прилагаемой таблице № 1591M. Изделие не может использоваться без этого устройства.



L) Межосевое расстояние

A :размеры углового вентиля

Размеры: (мм)

ТЕХНИЧЕСКИЕ ХАРАКТЕРИСТИКИ

Полотенцесушитель со встроенным электронагревателем – электрический прибор, имеющий следующие характеристики:

- Напряжение источника питания: 230В 50Гц, 1фаза
- Мощность, потребляемая электрическим нагревателем 300-400-500-700-1000 Вт. (Сочетание электронагревателя и модели полотенцесушителя позволяет поверхности полотенцесушителя не замерзнуть при температуре ниже 70°C). Правильную комбинацию смотрите в прилагаемой таблице. (нагревательный элемент).
- Изоляция КЛАСС I
- Степень защиты IP64
- Внутренний рабочий терморегулятор откалиброван до90°C
- Термопредохранитель откалиброван до152°C
- Длина электрического кабеля 1200 мм



ИНФОРМАЦИЯ ДЛЯ ПОЛЬЗОВАТЕЛЕЙ

В соответствии со статьей 14 Директивы 2012/19/СЕ от 07/07/2012 относящейся к утилизации электрического и электронного оборудования.

Символ, изображенный сверху, также присутствующий на оборудовании, обозначает, что оборудование размещено на рынке, при желании пользователя избавиться от него, оборудование должно быть утилизировано в специальном месте сбора отходов (включая все его компоненты, сборочные узлы и материалы потребителя, являющиеся неотъемлемой частью продукта).

Информацию о системах сбора ненужного оборудования можно получить в организациях, внесенных в различные национальные реестры стран Европейского Союза. Отходы электрооборудования (или подобные) накопленные в домашних условиях можно передать специализированным службам по утилизации.

При приобретении нового или подобного оборудования можно вернуть старое оборудование продавцу. В дальнейшем продавец передаст его специализированным службам по утилизации.

Раздельный сбор негодного оборудования и последующие операции по его переработке и утилизации в условиях, безопасных для окружающей среды позволяют избегать потенциального негативного воздействия на окружающую среду и здоровье человека, способствуя переработке и безопасной утилизации компонентов оборудования.

Незаконная утилизация продукта пользователем влечет за собой применение санкций, рассмотренных в ходе государственного утверждения Директив, 2008/98/ЕС и 2015/1127/ЕС.